

## *la disolución del tiempo*

**Xim Llopart**

08 febrero

— 05 mayo

2019

El año pasado en la isla de Bali alguien me dijo “el tiempo aquí es como un mono, se queda colgado en las ramas de los árboles”. Esta frase, que parece una broma, ilustra el concepto cultural del tiempo en Indonesia y en las culturas orientales en general. La palabra mañana (‘besok’ en indonesio) tiene un significado ambiguo, y puede expresar realmente mañana, pero también puede significar ‘en unos días’, ‘el próximo’ mes o incluso ‘el próximo año’. El lenguaje marca el carácter flexible del tiempo, que se mueve a un ritmo diferente. Esta fluidez demuestra la naturaleza relajada de los indonesios: el tiempo no tiene que ser exacto porque no importa cuándo, sino qué y quién. En occidente, en cambio, parece que el tiempo nos constriñe, y se convierte en un bien de lujo al vivir condicionadas por el capitalismo acelerado.

*La disolución del tiempo* surge como ejercicio reflexivo sobre la percepción antropocéntrica del tiempo y de su organización a través de la luz. La exposición está inspirada por la antigua función del espacio expositivo como depósito de aceite para el alumbrado público de Palma en el siglo XVIII y por una noche de fiesta en una discoteca de Ibiza, en la que se sirvieron botellas de vino espumoso muy costosas, adornadas con un cinturón de bengalas para llamar la atención de la multitud.

Desarrollando un proyecto específico para Es Dipòsit, Xim Llopart descompone ésta imagen festiva empleando materiales que pertenecen al paisaje litoral y arquitectónico balear como el marés, junto con otros tan diversos como el brut, las bengalas y la silicona para significar el tiempo, la noche y los procesos cíclicos de la materia. La práctica de Llopart expresa una curiosidad por cómo se puede usar el arte para desestabilizar las fronteras del sujeto y de los materiales, operando desde un presente contemplativo en el que las obras reflejan la consciencia del artista, sus referencias y sus modos de trabajar los materiales. Aquí, estas referencias incluyen descubrimientos de física moderna, libros sobre taoísmo y conceptos hinduistas, los cuales acompañan al artista en la relativización de nuestra percepción del tiempo

y sus componentes en una realidad que se antoja disoluta y variable.

*Conjunto de botellas de 60 segundos* es una escultura formada por vaciados en las que pasado, presente y futuro se entrelazan, al estar la botella representada en la fotografía que encontramos al principio de la exposición, y al mismo tiempo descomponiéndose en este conjunto, debido al componente orgánico del vino espumoso y a la alta humedad del espacio expositivo. La floración de moho comienza a aparecer pues, desafiando la degradación gradual de la materia a través del efecto del tiempo. Las tonalidades ocres de los vaciados contrastan con el negro de las planchas de silicona, las cuales destacan por su semejanza con materiales plásticos, pese a estar compuestas de silicio, mineral que también se encuentra en la arena. Las planchas de silicona nos recuerdan la imposibilidad de materializar el sujeto, ya que sus superficies están en continuo cambio respecto a las condiciones lumínicas y al movimiento que se genera cuando el/la espectador/a pasa por la sala. Este juego de refracciones hace que, parafraseando a Rosi Braidotti, “le demos la vuelta al espejo” y nos acerquemos hacia el mundo dándonos cuenta de que está en relación consigo mismo más allá de nuestra condición humana y de nuestros marcos de referencia.<sup>1</sup>

Siguiendo el ejercicio de descomposición formal que Llopart nos propone, la arena también se encuentra como material artístico en el espacio central, en forma de montículo compuesto por sulfatos y carbonatos que conforman la composición de las bengalas, cuya mecha ha sido utilizada para marcar la pared opuesta, dando lugar a dos instalaciones en diálogo que mantienen una estructura interna ordenada: tres montículos de 30s, 60s y 90s, y 4 bengalas de 60s cada una para marcar el tiempo. Si como dice el físico teórico Carlo Rovelli, explorar la naturaleza del tiempo nos lleva a entender algo sobre nosotros mismos, los materiales y formas de la exposición nos transportan a un espacio material donde la luz es metáfora del deseo contemporáneo, y la celebración del tiempo denota su carácter efímero.

<sup>1</sup> Rosi Braidotti, “Afirmación, dolor y capacitación” en *Ideas recibidas: un vocabulario para la cultura artística contemporánea*, Ed. Museu d’Art Contemporani de Barcelona, 2009.

**Xim Llompart** (Palma de Mallorca, España, 1981) es un artista licenciado en Ciencias Económicas cuya producción artística comenzó a desarrollarse a partir de una estancia en Beijing, China. Su trabajo emplea estándares universales, matrices de dimensiones o materiales industriales para generar reflexiones sobre los límites de las estructuras que organizan distintas ideas y objetos, incluyendo aquellos que pertenecen a la economía material del arte. Entre sus exposiciones destacan “Panorama 2018”, Galería Fran Reus (Mallorca, 2018); “Microinjertos (Bypass)”, Es Baluard (Mallorca, 2017) y “The China Venus: transmission”, CCA Andratx (Mallorca, 2015). Recientemente, ha recibido numerosos premios, becas de producción y residencias incluyendo la de “CAC Ses Voltes” para WAA Residency Mumbai (India, 2016).

**Cristina Ramos** (Oviedo, España, 1989) y **Christian Lübbert** (Arnis, Alemania, 1987) son comisarios independientes que trabajan ocasionalmente de forma colaborativa como ramoslubberrt. Proyectos recientes incluyen la segunda edición de Arnis Residency (Alemania, 2018); “Interlude for a Summer Night”, Art Night 2017 (Londres, 2017) y “Survival via Proxy”, Chisenhale Studios (Londres, 2017).

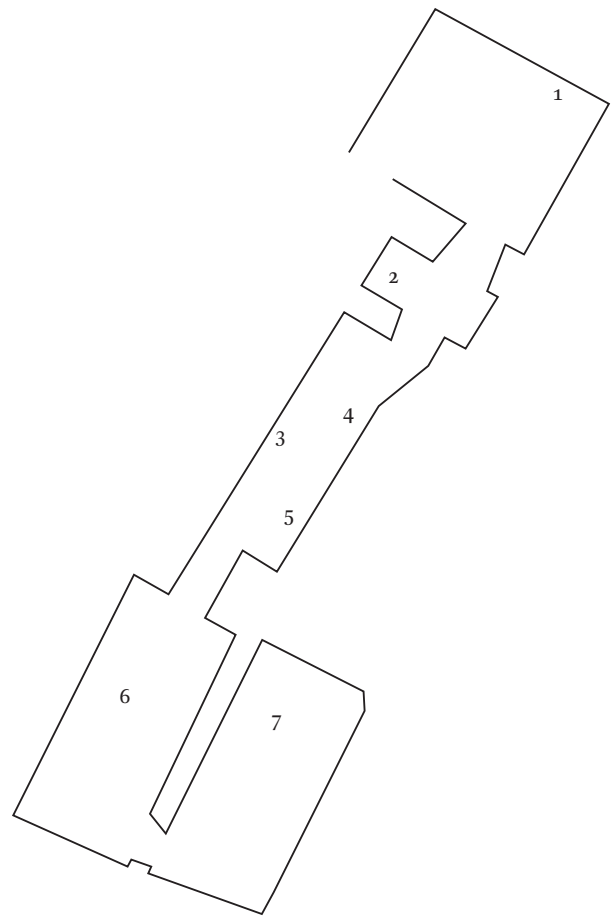
[www.ximllopart.com](http://www.ximllopart.com)  
[www.ramosluebberrt.com](http://www.ramosluebberrt.com)

Comisariada por Christian Lübbert  
& Cristina Ramos

Texto: Cristina Ramos  
Diseño gráfico: Christian Lübbert

Espai Dipòsit  
Casal Solleric  
Passeig del Born 27  
07012 Palma (Illes Balears)  
[solleric@palma.cat](mailto:solleric@palma.cat)

Horario:  
Martes-sábado, de 11-14 h y de 15:30-20:30h  
Domingos y festivos, de 11 a 14:30h  
Lunes cerrado  
Entrada libre



- 1 *Bengalas 60 segundos*, 2019  
Impresión Giclée en papel cotton rag  
100x170 cm
- 2 *Pantalla de silicona*, 2019  
Silicona hecha a mano  
55x175 cm
- 3 *Marcas de 60 segundos*, 2019  
Negro de carbón, pintura acrílica negra  
Medidas variables
- 4 *Pantalla de silicona 80x40 cm*, 2019  
Silicona hecha a mano  
80x40 cm
- 5 *Montículo de 30, 60 y 90 segundos*, 2019  
Pólvora de bengala, pletina metálica  
Medidas variables
- 6 *Tres pantallas de silicona*, 2019  
Silicona hecha a mano, barras metálicas  
Medidas variables
- 7 *Conjunto de botellas de 60 segundos*, 2019  
Mortero, picadís, agua, vino espumoso  
Medidas variables